

Instrukcja karmienia przez zgłębnik

Centrum Matki i Dziecka



Beter voor elkaar

Wprowadzenie

Twojemu dziecku założono zgłębnik, przez który jest karmione. W tej ulotce przeczytasz, jak samodzielnie karmić dziecko przez zgłębnik. Aby móc to robić samodzielnie w domu. Znajdziesz tutaj informacje na temat, czym jest karmienie przez zgłębnik oraz opis wszystkich kroków, jakie należy wykonać, aby rozpocząć karmienie przez zgłębnik. Opowiemy Ci również, jakie problemy mogą czasami wystąpić i jak je rozwiązać.

W razie jakichkolwiek pytań zawsze możesz skontaktować się z pielęgniarką lub z pediatrą naszego szpitala; chętnie Ci pomogą.

Karmienie przez zgłębnik

Karmienie przez zgłębnik to czynność wiążąca się z ryzykiem. Nie każdy może wykonywać te czynności, które są zarezerwowane dla lekarzy i pielęgniarek.

Zabieg można wykonać tylko wtedy, gdy zdecyduje o tym lekarz pediatra. Pielęgniarka nauczy Cię dokładnie, jak karmić przez zgłębnik. Kiedy będziesz się tego uczył odpowiedzialność nadal będzie spoczywać na lekarzu. Będziesz miał okazję pozyskać całą niezbędną wiedzę i umiejętności. Nauczysz się wykonywać czynności dokładnie według instrukcji, co będzie odnotowywane na liście kontrolnej. Będziesz ćwiczył do momentu, aż pediatra i Ty będziecie mieć całkowitą pewność, że możesz to zrobić samodzielnie.

Czy wykonałeś prawidłowo wszystkie punkty z listy kontrolnej? Wówczas jako rodzic lub opiekun jesteś w stanie samodzielnie zapewnić dziecku karmienie przez zgłębnik. Podpisując listę kontrolną, jesteś odpowiedzialny za prawidłowe wykonanie tej czynności w warunkach domowych. Oczywiście bierzesz na siebie tę odpowiedzialność tylko wtedy, gdy naprawdę tego chcesz. Przyjęcie tej odpowiedzialności nie oznacza, że

musisz robić wszystko sam. Twój lekarz i pielęgniarka, którzy Cię odwiedzają w domu, chętnie Ci pomogą. Dlatego poinformuj ich możliwie jak najszybciej, że zamierzasz karmić dziecko przez zgłębnik. Jeśli wystąpi

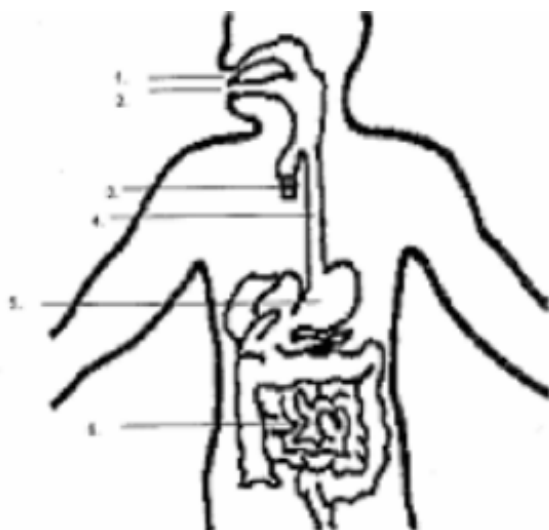
problem, możesz zadzwonić do lekarza rodzinnego. Pielęgniarki regularnie sprawdzają, czy wszystko jest w porządku.

Ta pielęgniarka jest zatrudniona w: Co jest porównywalne z „Pielęgniarką rejonową”.

Na czym polega karmienie przez zgłębnik?

Zgłębnik do karmienia

Zgłębnik do karmienia to elastyczna rurka, która jest wprowadzana przez nos i gardło i kończy się w żołądku. Na końcu znajduje się kilka otworków, przez które pokarm wpływa do żołądka. Po założeniu zgłębnik może pozostać w nosie od trzech dni do sześciu tygodni (w zależności od materiału, z jakiego jest wykonany).



1. nos
2. jama ustna
3. tchawica
4. przełyk
5. żołądek
6. jelita

Pokarm podawany przez zgłębnik

Pokarm podawany przez zgłębnik to rzadki (rozrzedzony) płynny pokarm, który dostaje się do żołądka przez rurkę zgłębnika. Istnieją różne rodzaje pokarmu podawanego przez zgłębnik. Niemowlęta często otrzymują przez zgłębnik zwykłe mieszanki dla niemowląt lub odciągane mleko z piersi. Pediatria określi, jaki rodzaj i ile pokarmu otrzyma Twoje dziecko.

Dlaczego karmienie przez zgłębnik?

Istnieje kilka powodów, dla których dziecko jest karmione przez zgłębnik. W przypadku niemowlęcia często powodem jest brak siły, aby samodzielnie

(w całości) spożyć pokarm. Niektóre dzieci otrzymują cały pokarm przez zgłębnik. Inne dzieci piją połowę mieszanki z butelki lub pokarmu z piersi, a resztę otrzymują przez zgłębnik

1.	Przygotuj wszystko: <ul style="list-style-type: none">• pokarm w temperaturze ciała;• 1 strzykawka 10 ml;• 1 strzykawka 20 ml;• ręcznik lub śliniaczek.
2.	Dobrze umyj ręce mydłem i wodą, aby zapewnić jak najczystsze warunki pracy. Połóż dziecko w pozycji, która jest najwygodniejsza dla Was obojga.
3.	Umieść ręcznik lub śliniaczek pod koniec zgłębnika, wtedy nie będzie miało znaczenia, jeśli trochę pokarmu się rozleje.

4.	<p>Teraz sprawdź, czy zgłębnik został prawidłowo osadzony. Robisz to w tym celu, aby upewnić się, że zgłębnik znajduje się we właściwym miejscu.</p> <ol style="list-style-type: none"> 1. Sprawdź umocowanie plastra; 2. Sprawdź, czy znacznik na zgłębniku żołądkowym wskazuje prawidłowo wprowadzoną długość; 3. Zbadaj jamę ustną - gardło, aby sprawdzić, czy zgłębnik żołądkowy jest widoczny w gardle i nie jest zwinięty; <p>4 Sprawdź wygląd zawartości żołądka i zmierz pH treści żołądka, jeśli masz wątpliwości co do położenia zgłębnika żołądkowego (gdy znacznik na zgłębniku nie znajduje się już przy wejściu do nosa, w przypadku duszności, sinego przebarwienia skóry, kaszlu i bólu):</p> <ol style="list-style-type: none"> 1. Wstrzyknij niewielką ilość (2 ml) powietrza do zgłębnika, aby upewnić się, że zgłębnik nie dotyka ściany. 2. Należy pobrać strzykawką trochę zawartości żołądka. Będzie to przezroczyste lub mętne (kolor pokarmu). Jeśli nic nie dostaje się do strzykawki, połóż dziecko na drugim boku i spróbuj ponownie. Jeśli nadal nie odzyskujesz treści żołądkowej, przesunь zgłębnik nieco dalej (na szerokość jednego palca) lub odciągnij go trochę do tyłu i sprawdź ponownie. Czy zgłębnik nadal nie jest prawidłowo osadzony po kilku sprawdzeniach? Następnie wyjmij go i skontaktuj się z lekarzem rodzinnym lub z pielęgniarką z opieki domowej w celu ponownego wprowadzenia zgłębnika, chyba że zostałeś przeszkolony, aby robić to samodzielnie. 3. Rozpyl kilka kropli na pasku pH. Wartość pH powinna wynosić 5,5 lub mniej. Jeśli pH jest powyżej 5,5, wyjmij zgłębnik i skontaktuj się z lekarzem rodzinnym lub z pielęgniarką z opieki domowej w celu ponownego wprowadzenia zgłębnika, chyba że zostałeś przeszkolony, aby robić to samodzielnie.
5.	Poczuj, czy pokarm jest letni.

6.	<p>Istnieją dwa sposoby karmienia przez zgłębnik: wstrzyknięcie lub efekt syfonu.</p> <ul style="list-style-type: none"> • .Wstrzyknięcie: napełnij strzykawkę 20 ml pokarmu i podłącz ją do końca zgłębnika. Wstrzykuj pokarm powoli, zwracając uwagę na reakcje dziecka. • Efekt syfonu: podłącz strzykawkę do zaciśniętego zgłębnika i napełnij pokarmem. Trzymaj strzykawkę nieco wyżej niż żołądek, tak aby pokarm napływał z właściwą prędkością. Im wyższe położenie strzykawk, tym szybciej pokarm zostanie wprowadzony. Jeśli trzymasz strzykawkę zbyt nisko, pokarm z żołądka cofnie się do strzykawki.
7.	<p>Zwracaj uwagę na reakcje dziecka, takie jak:</p> <ul style="list-style-type: none"> • nudności; • niepokój/płacz; • kaszel; • zmiany koloru na siny. <p>Przerwij karmienie, gdy tylko u dziecka wystąpi którakolwiek z tych reakcji. Daj dziecku czas na uspokojenie się. Następnie ponownie sprawdź położenie zgłębnika. Jeśli jest w dobrej pozycji, spróbuj podać resztę pokarmu. W razie potrzeby pozwól, aby pokarm spływał trochę wolniej. Jeśli to nie zadziała, spróbuj ponownie przy następnym karmieniu. Jeśli to nadal się nie udaje, skontaktuj się z pielęgniarką opieki domowej.</p>
8.	<p>Po podaniu całego pokarmu przepłucz strzykawkę 1 ml wody, a następnie powietrzem. Ilość powietrza zależy od rozmiarów zgłębnika. Pielęgniarka może Cię o tym poinformować. Zapobiegnie to zatkaniu się zgłębnika.</p>
9.	<p>Pozwól, aby dziecku się odbiło.</p>
10.	<p>Zamknij zgłębnik zaślepką.</p>
11.	<p>Po zakończeniu dobrze wszystko należy wyczyścić.</p>

Pielęgnacja

Pielęgnacja jamy ustnej

Dzieci, które otrzymują pokarm tylko przez zgłębnik, nie wytwarzają wystarczającej ilości śliny. To sprawia, że

są bardziej podatne na stany zapalne i infekcje, ponieważ ślina przeciwdziała stanom zapalnym i infekcjom. Dlatego bardzo ważna jest właściwa pielęgnacja jamy ustnej. Przed każdym karmieniem dokładnie wyczyść wnętrze jamy ustnej kawałkiem gazy zamoczonym w letniej wodzie. Zrób to tak ostrożnie, jak to możliwe, ponieważ może to spowodować wymioty u Twojego dziecka. Dobrze posmaruj usta dziecka tłustym kremem, takim jak wazelina. Zapobiega to wysychaniu i pękaniu skóry.

Kolejną kwestią, na którą należy zwrócić uwagę, jest utrzymanie funkcji jamy ustnej. Dzieci, które otrzymują pokarm tylko przez zgłębnik, nie mają doświadczenia na polu pewnych ruchów i odczuć w okolicy jamy ustnej.

Potrzebują tych doświadczeń od samego początku, aby później nauczyć się jeść i mówić. Podczas karmienia przez zgłębnik dziecko może ssać smoczek lub Twój mały palec. Jeśli dziecko może ssać pierś lub jeść z butelki, zawsze podawaj je jako pierwsze. W ten sposób Twoje dziecko uczy się samodzielnie pić.

Pielęgnacja nosa

Zgłębnik jest przyklejony do krawędzi dziurki od nosa i na nosie. Dlatego potrzebna jest dodatkowa pielęgnacja nosa.

- Aby uniknąć powstania ran, upewnij się, że zgłębnik nie naciska na krawędź dziurki od nosa.
- Wymień plastry, gdy tylko się zabrudzą lub odpadną.
- Oczyszcz noskę wodą i dobrze osusz.
- Regularnie czyść dziurki od nosa kawałkiem gazy lub wacikiem namoczonym w wodzie z kranu. Jeśli to konieczne, podawaj krople do nosa z soli fizjologicznej.

Pokarm

Przygotowanie i przechowywanie

Pokarm przygotowujesz zgodnie z zaleceniami dietetyka. Dobra higiena jest przy tym bardzo ważna. Żywność przyciąga bowiem bakterie, powodując jej szybkie zepsucie. Zawsze myj ręce mydłem i wodą oraz używaj czystych rzeczy. Przybory kuchenne, których używasz do przygotowania, można umyć gorącą wodą i płynem do mycia naczyń. Dobrze wyczyść strzykawki, wówczas możesz ich użyć kilka razy. Strzykawki należy wymieniać co 24 godziny. Możesz przygotować pokarm z 24-godzinnym wyprzedzeniem lub w porcji przed podaniem. Jeśli przygotowujesz kilka porcji jednocześnie, przechowuj je w lodówce. Porcje można przechowywać maksymalnie 24 godziny. Podczas przygotowywania pracuj w możliwie najczystszych warunkach. Upewnij się również, że w pokarmie nie ma grudek. Grudki mogą zatkać zgłębnik. Każdą porcję tuż przed użyciem należy doprowadzić do temperatury ciała około 37° C. Sprawdź to, spryskując kilka kropel po wewnętrznej stronie nadgarstka. Jeśli ledwo co odczuwasz kropelki, oznacza to, że temperatura jest odpowiednia. Pokarm z pewnością nie powinien być zbyt gorący, ponieważ może to spowodować podrażnienie, a nawet oparzenie przełyku.

Jedzenie i picie oprócz karmienia przez zgłębnik

Lekarz omówi z Tobą i Twoim dzieckiem, czy dziecko może również pić oprócz karmienia przez zgłębnik.

Zawsze najpierw karm dziecko piersią lub z butelki, a dopiero potem zgłębnikiem. W ten sposób Twoje dziecko będzie energicznie pić, ponieważ będzie głodne.

Podawanie leków przez zgłębnik

Niektóre leki można podawać przez zgłębnik. Jeśli Twoje dziecko otrzymuje leki, porozmawiaj z lekarzem lub pielęgniarką o tym, jak najlepiej je podawać. Zapytaj również, czy należy to zrobić przed karmieniem, w trakcie lub po nim.

Instrukcje dotyczące podawania leków przez zgłębnik

1.	Najpierw przygotuj wszystko, czego potrzebujesz: <ul style="list-style-type: none">• 1 strzykawka 10 ml• 1 strzykawka na lek• przepisany(e) lek(i)
2.	Dobrze umyj ręce mydłem i wodą, aby zapewnić jak najczystsze warunki pracy.
3.	Jeśli lek nie jest w stanie płynnym, rozpuść go, gdy jest to dozwolone. Robi się to poprzez zmielenie leku między np. dwiema łyżeczkami i zmieszanie go z letnią wodą.
4.	Należy pobrać płyn lub rozpuszczony w wodzie lek do strzykawki.

<p>5.</p>	<p>Sprawdź, czy zgłębnik został prawidłowo osadzony:</p> <ol style="list-style-type: none"> 1. Sprawdź umocowanie plastra; 2. Sprawdź, czy znacznik na zgłębniku żołądkowym wskazuje prawidłowo wprowadzoną długość; 3. Zbadaj jamę ustną - gardło, aby sprawdzić, czy zgłębnik żołądkowy jest widoczny w gardle i nie jest zwinięty; 4. Sprawdź wygląd zawartości żołądka i zmierz pH treści żołądka, jeśli masz wątpliwości co do położenia zgłębnika żołądkowego (gdy znacznik na zgłębniku nie znajduje się już przy wejściu do nosa, w przypadku duszności, sinego przebarwienia skóry, kaszlu i bólu): <ol style="list-style-type: none"> 1. Wstrzyknij niewielką ilość (2 ml) powietrza do zgłębnika, aby upewnić się, że zgłębnik nie dotyka ściany. 2. Należy pobrać strzykawką trochę zawartości żołądka. Będzie to przezroczyste lub mętne (kolor pokarmu). Jeśli nic nie dostaje się do strzykawki, połóż dziecko na drugim boku i spróbuj ponownie. Jeśli nadal nie odzyskujesz treści żołądkowej, przesunь zgłębnik nieco dalej (na szerokość jednego palca) lub odciągnij go trochę do tyłu i sprawdź ponownie. Czy zgłębnik nadal nie jest prawidłowo osadzony po kilku sprawdzeniach? Następnie wyjmij go i skontaktuj się z lekarzem rodzinnym lub z pielęgniarką z opieki domowej w celu ponownego wprowadzenia zgłębnika, chyba że zostałeś przeszkolony, aby robić to samodzielnie. 3. Rozpyl kilka kropli na pasku pH. Wartość pH powinna wynosić 5,5 lub mniej. Jeśli pH jest powyżej 5,5, wyjmij zgłębnik i skontaktuj się z lekarzem rodzinnym lub z pielęgniarką z opieki domowej w celu ponownego wprowadzenia zgłębnika, chyba że zostałeś przeszkolony, aby robić to samodzielnie.
<p>6.</p>	<p>Należy umieścić strzykawkę z lekiem na zgłębniku i wstrzyknąć lek. Jeśli Twoje dziecko otrzymuje kilka leków, należy w międzyczasie przepłukać 1 ml wody.</p>

7.	Po podaniu leku dokładnie przepłucz zgłębnik 1,5 ml wody, a następnie powietrzem, aby upewnić się, że w zgłębniku nie pozostały resztki wody. W ten sposób podczas następnej kontroli unikniesz cofania się wody z poprzedniego karmienia, co mogłoby sprawiać wrażenie, że zgłębnik jest osadzony prawidłowo.
8.	Zamknij zgłębnik zaślepką.
9.	Po zakończeniu wszystko należy dobrze wyczyścić.

Możliwe komplikacje

Zgłębnik jest zatkany

Zgłębnik może się zatkać przez:

- Brak regularnego przepłukiwania zgłębnika.
- Nieprawidłowe przepłukanie zgłębnika przed i po podaniu leku.
- Zbyt długą ekspozycję na działanie światła słonecznego. Może to spowodować wyschnięcie i stwardnienie zgłębnika, co szybciej będzie powodowało zatykanie. Skontaktuj się z pediatryczną opieką domową, jeśli zgłębnik jest zatkany. Pielęgniarka przyjedzie do Ciebie do domu, aby wymienić zgłębnik.

Pokarm nie przepływa

Czasami zgłębnik ulega zaciśnięciu, ponieważ Twoje dziecko siedzi lub leży w określonej pozycji. Zmień wówczas pozycję dziecka. Czy problem nadal nie został rozwiązany?

W takim razie zgłębnik jest zatkany, patrz „Zgłębnik jest zatkany”.

Zgłębnik przesunął się

Jeśli część zgłębnika wysunie się z nosa, możesz go po prostu wsunąć z powrotem. Następnie sprawdź, czy zgłębnik znajduje się z powrotem w żołądku, patrz „Instrukcje dotyczące karmienia przez zgłębnik”, krok 4. Jeśli zgłębnik wysunie się całkowicie z nosa, wprowadź go ponownie, jeśli sam się tego nauczyłeś. W przeciwnym razie należy skontaktować się z lekarzem rodzinnym lub z pielęgniarką z Zorgnet w celu ponownego wprowadzenia zgłębnika.

Zwymiotowany zgłębnik

Jeśli Twoje dziecko zwymiotuje zgłębnik, wysunie się on przez jamę ustną. Należy natychmiast przerwać karmienie i powoli wyciągnąć zgłębnik przez nosek. Najpierw załóż nasadkę z powrotem na zgłębnik, w przeciwnym razie składniki pokarmu mogą dostać się do płuc.

Podrażnienie błony śluzowej nosa

Czasami zgłębnik jest zbyt ciasny lub znajduje się przyklejony zbyt długo w jednym miejscu. Wtedy błona śluzowa nosa ulega podrażnieniu. Wyjmij

zgiętnik i włóż go ponownie do drugiej dziurki od nosa. Przyklejając, upewnij się, że zgiętnik nie naciska zbyt mocno na dziurkę od nosa dziecka.

Nudności i wymioty

Niektóre dzieci mają nudności lub wymiotują. Może to mieć jedną lub więcej przyczyn:

- pokarm jest zbyt szybko wchłaniany;
- jedna porcja zawiera zbyt dużo pokarmu;
- pokarm jest zbyt ciężki dla Twojego dziecka;
- pokarm jest za zimny;
- żołądek Twojego dziecka nie opróżnia się wystarczająco szybko;
- położenie zgiętnika jest niewłaściwe;
- leki, które otrzymuje dziecko, powodują nudności;
- Twoje ręce lub akcesoria nie są wystarczająco czyste, na skutek czego do organizmu dziecka wdarły się bakterie;
- Twoje dziecko ma infekcję.

Jeśli dziecko ma nudności lub wymiotuje, należy natychmiast przerwać podawanie pokarmu przez zgiętnik. Postaraj się znaleźć tego przyczynę i ją rozwiązać. Pozwól dziecku się uspokoić, a dopiero później kontynuuj. Jeśli nie ulegnie to poprawie, wówczas należy skonsultować się z lekarzem rodzinnym.

Biegunka

Możliwe przyczyny biegunki to:

- pokarm jest zbyt szybko wchłaniany;
- jedna porcja zawiera zbyt dużo pokarmu;
- pokarm jest zbyt ciężki dla Twojego dziecka;
- pokarm jest za zimny;
- zgiętnik leży zbyt głęboko;
- Twoje dziecko zostało zarażone bakteriami;
- pokarm zawiera niewłaściwe składniki;
- przewód pokarmowy Twojego dziecka nie funkcjonuje prawidłowo;

- leki, które otrzymuje dziecko.

Jeśli możesz, postaraj się wyeliminować przyczyny. Jeśli biegunka nie ustępuje, porozmawiaj z lekarzem rodzinnym o tym, co najlepiej zrobić.

Ból jamy ustnej

Dzieci, które otrzymują pokarm tylko przez zgłębnik, nie wytwarzają wystarczającej ilości śliny. Może to powodować podrażnienia, stany zapalne, a czasem nawet infekcje błony śluzowej jamy ustnej. Infekcja powszechna u niemowląt to pleśniawki.

Można ją rozpoznać po małych białych plamkach na dziąstach lub po wewnętrznej stronie policzka. Wygląda jak mleko, ale pozostaje na miejscu nawet, jeśli się to pociera. Skonsultuj się z lekarzem rodzinnym, jeśli uważasz, że Twoje dziecko ma pleśniawki. Skontaktuj się z lekarzem rodzinnym nawet, jeśli ból w jamie ustnej Twojego dziecka nadal się utrzymuje. Pielęgnacja jamy ustnej – patrz rozdział „Pielęgnacja: pielęgnacja jamy ustnej”.

Dławienie się pokarmem

Jeśli zgłębnik ulegnie przemieszczeniu lub jeśli dziecko wymiotuje podczas karmienia, może się udławić. Istnieje wówczas możliwość, że

pokarm dostanie się do tchawicy lub do płuc. W takim przypadku dziecko może zacząć kaszleć, mieć trudności z oddychaniem, mieć zadyszkę lub zrobić się sine. W takim przypadku należy natychmiast przerwać podawanie pokarmu przez zgłębnik. Jeśli dziecko zakrztusi się pokarmem, należy niezwłocznie skontaktować się z lekarzem rodzinnym.

Ważne numery telefonów

Zespół opieki domowej:

.....

T

Pozostałe informacje:

.....

.....

.....

.....

.....

.....

.....

.....

.....

.....

.....

.....

.....

.....

.....

.....

.....

Załącznik:

- Lista kontrolna dla rodziców



Let op: In deze folder staat informatie die belangrijk is voor u. Heeft u moeite met de Nederlandse taal? Lees deze folder dan samen met iemand die de informatie voor u vertaalt of uitlegt.

Please note: This leaflet contains information that is important for you. If you have trouble understanding the Dutch language, you should read this leaflet together with someone who can explain the information or translate it for you.

Dikkat: Bu broşür sizin için önemli bilgiler içerir. Hollandaca okumakta zorlanıyor musunuz? O zaman broşürü bilgileri sizin için çeviren ya da açıklayan biriyle okuyun.

Uwaga: Ta ulotka zawiera ważne dla Ciebie informacje. Masz trudności ze zrozumieniem języka holenderskiego? Przeczytaj tę ulotkę razem z kimś, kto przetłumaczy jej treść lub będzie w stanie wyjaśnić zawarte w niej informacje.

انتبه: هناك معلومات مهمة بالنسبة لك في هذا المنشور. هل تواجه صعوبة في اللغة الهولندية؟ اقرأ إذن هذا المنشور مع شخص آخر يترجم أو يشرح لك المعلومات.